



Watermolen van Nogueira

PR7
NIS

TUSSEN WATERMOLENS



NATUURROUTES

> Hoogtepunten

NATUUR: aan de Portugese kant waren de bergen rond de Sever vroeger bezet door tarwevelden, waar ook koeien en schapen graasden. Nu blijven er nog steeneiken, kurkeiken en langzaam aan ook een dichte begroeiing aan eucalyptus over. Ze onthullen het verlaten karakter van dit gebied. Beneden zijn de oevers gevuld met essen, populieren en rus. Langs de zandwegen staan vooral zonneroosjes, brem, aardbeibomen, bessenstruiken en jeneverbessen.

HISTORISCH ERFGOED: Montalvão: Kasteel (waarschijnlijk onder bestuur van D. Dinis); Parochiekerk (13e - 14e eeuw); Kerk Misericórdia; Kapel van S. Pedro; Kapel Espírito Santo.

LOKAAL HANDWERK: pottenbakken; borduurwerk van Nisa; kantklossen; boordsels; gebruik van vilt en open zomen.

LOKALE SPECIALITEITEN: rijststooftpot met vlees; varkensvlees in witte wijn; stooftpot met ingewanden, bloed en schapen- of geitenvlees; stooftpot van geitenvlees en brood; aardappelpuree met look; varkensvet gebakken in een korstje; schapenvlees; getomateerd vlees; speciale stooftpot met bonen; rijst met beekprik; vissoep met vis uit de rivier. Zoetigheden (biscuitjes, "slapende" cake; koekjes zoals "vergeetseltjes" en *nisas*; bootjeskoekjes). Gemengde kaas (schapen- en geitenmelk) van Tolosa (BGA); kaas van Nisa (BOB - beschermde oorsprongsbenaming); verschillende soorten worst van Alpalhão.

> Aanbevolen periode

De route kan in elk jaargetijde gelopen worden. Wel wordt geadviseerd in de zomer rekening te houden met de mogelijk zeer hoge temperaturen, en in de winter met gladde wegen.

> Aanwijzingen

® FCMP

juiste weg



foute weg



links afdraaien



rechts afdraaien



> Bezienswaardigheid

BEDEVAARTSKAPEL N. SR.ª REMÉDIOS

Naast het stierenvechten is het feest van Nossa Senhora dos Remédios op 8 september een van de belangrijkste culturele evenementen in Montalvão. Niet ver van deze bedevaartskapel, dichtbij de straat die het dorp verbindt met het Spaanse Cedillo, staat een monumentaal graf dat gewoonlijk ook bezocht wordt.

> Gedragscode

Volg enkel het aangewezen pad. / Respecteer private terreinen. / Vermijd onnodige schade. / Observeer de fauna van een afstand. / Beschadig geen planten of rotsen en haal er geen stukken vanaf. / Laat geen vuilnis of andere sporen achter. / Maak geen vuur en wees voorzichtig met sigarettenpeuken. / Wees vriendelijk tegen de lokale bewoners. / Wees voorzichtig met het vee. Hoewel zachtvaardig van karakter, houdt het toch niet van vreemden die te dicht bij hun jongen komen. / Laat hekken achter in de staat zoals ze waren. Als ze gesloten moeten worden, controleer dan of ze goed gesloten zijn.

> Nuttige contacten

Gemeente Nisa: +351 - 245 410 000
 Toeristische dienst van Nisa: +351 - 245 410 000 - lijn 353
 SOS Nooddienst: 112
 SOS Nooddienst voor bossen: 117
 Medisch centrum: +351 - 245 410 160
 Antigifcentrum: +351 - 217 950 143
 Federale politie: +351 - 245 410 116
 Vrijwillige brandweer: +351 - 245 412 303
 Deelgemeente Montalvão: +351 - 245 743 132

Sponsor:



Institutionele partner:



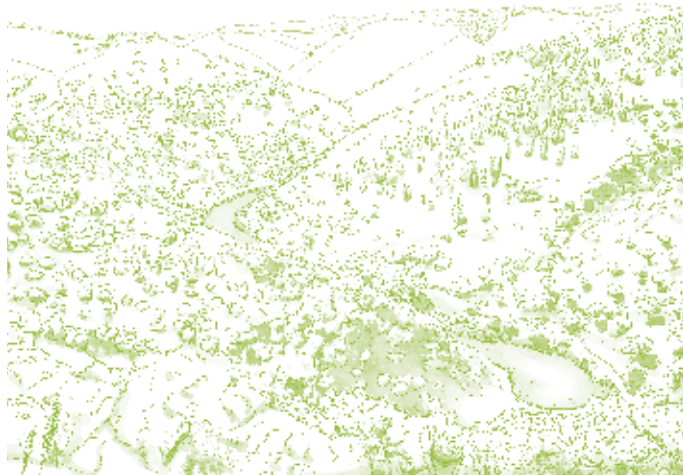
Co-financiering:



Juli 2015 / 2500 exemplaren



> Beschrijving van de route



Severrivier. Ontspringt in de bergketen São Mamede, maar twee vertakkingen van deze stroom dienen als grens tussen Portugal en Spanje.

De route begint in Montalvão, een dorp waar de witte huizen duidelijk zichtbaar zijn op een eenzame berg in het landschap. Na een bezoek aan het kasteel, de parochiekerk en de historische zone wordt de tocht voortgezet via de geasfalteerde weg die naar de rand van de Severrivier leidt. Deze komt langs het kerkhof van het dorp en de ruïnes van de kapel van Santa Margarida.

De route steekt de dorsvloer van Ferreira over en loopt over paden begroeid met eucalyptus en enkele dennen. Vroeger werden deze paden platgelopen door landbouwers en smokkelaars. Meer naar beneden toe bereikt de route de oevers van de rivier die verstopt zitten onder het dichte bladerdek. Deze zone wordt gekenmerkt door steile hellingen en een overvloed aan fonteinen en bronnen. De rand van de stroom is perfect voor de vissport. Deze stroom volgend stuit de route op de watermolen van Nogueira die dezer dagen onder water staat. Hierna volgt een traject van onverharde wegen naast de rivier richting het noorden, met Spanje aan de overkant. Dit loopt tot bij de watermolen van Artur die eveneens onder water staat op een perfecte plaats om even uit te rusten, met ijzeren fonteinen en een kleine schuilhut uit leisteen.

Hier verlaat de route de oever en begint aan een steile klim omringd door eucalyptus. Naar boven toe duidt het landschap van kurk op de terugkeer naar Montalvão over onverharde wegen, tussen muren en ruïnes uit leisteen.



soort route

7.5^{Km}

afstand

2.30^H

duur

stijgen
235^m

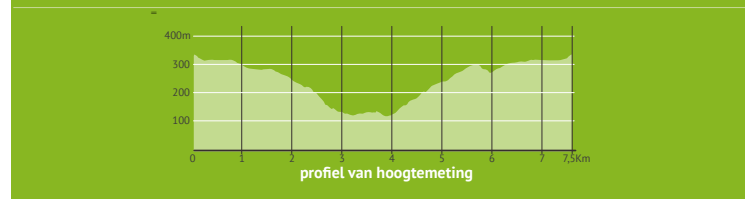
totale hoogteverschil

II
makkelijk

moelijkheidsgraad

334^m
127^m

hoogte max / min





2



2



2



2

De moelijkheidsgraad wordt bepaald op basis van 4 verschillende items die elk apart beoordeeld worden op een schaal van 1 tot 5 (van makkelijk naar moeilijk)

moelijkheidsgraad



- ### > Bezienswaardigheden
- 1 Kapel van Santa Margarida (ruïnes)
 - 2 Uitkijkpunt
 - 3 Rustzone
 - 4 Watermolen van Nogueira
 - 5 Rustzone
 - 6 Watermolen van Artur
 - 7 Schuilhut in leisteen

Gebied van Communautair Belang São Mamede

Dit 116.114 ha groot gebied heeft een grote diversiteit aan habitats, waarvan enkele hier het meest voorkomen. De geomorfologie en het microklimaat vormen de zuidelijke grens voor de verspreiding van veel soorten en vegetatieve gemeenschappen die het Atlantische gebied verkiezen. Dit gebeurt in de noordelijke en westelijke takken, waar de Pyreneeëneik (*Quercus pyrenaica*) voorkomt. De regio's in het zuiden en meer naar het oosten worden beïnvloed door de Middellandse Zee en zijn bijgevolg vooral begroeid met kurk- en steeneiken. Dit GCB bevat belangrijke stromen voor het behoud van de vissensoort saramugo (*Anaocypris hispanica*) en de zeldzame, bedreigde Bataafse stroommossel (*Unio crassus*). Het bezit ook de belangrijkste grot van het land en een van de belangrijkste in Europa, omdat er verschillende soorten vleermuizen in nestelen en overwinteren.

Onderschrift

- Wandelroute
- Geasfalteerde weg
- Rivier

→ **Aanbevolen richting van de route:**
Tegen de wijzers van de klok in

Begin en einde: dichtbij de parochiekerk van Montalvão
(GPS: 39°35'44,15"N; 7°31'38,10"W)

 Restaurant

 Bankautomaat

 Apotheek

 Markt

 Landschap